

Démarche préconisée par Isabelle Goubier

# De l'imprégnation à la conceptualisation

## Compétences fondamentales BOEN 2020

Lire : comprendre un texte littéraire et se l'approprier.

Parler : participer à des échanges dans des situations diverses.

Comprendre le fonctionnement de la langue : identifier les constituants d'une phrase simple, se repérer dans la phrase complexe.

Ecrire : rédiger des écrits variés.

## Attendu de fin de cycle en étude de la langue

Être capable de repérer les principaux constituants d'une phrase simple et complexe : **Attendus de fin d'année en étude de la langue.**

CM1 : Identifier les constituants d'une phrase simple : le sujet, le verbe, les compléments d'objet, sans les distinguer, et les compléments circonstanciels, sans les distinguer.

CM2 : Identifier les CC de temps, lieu et cause.

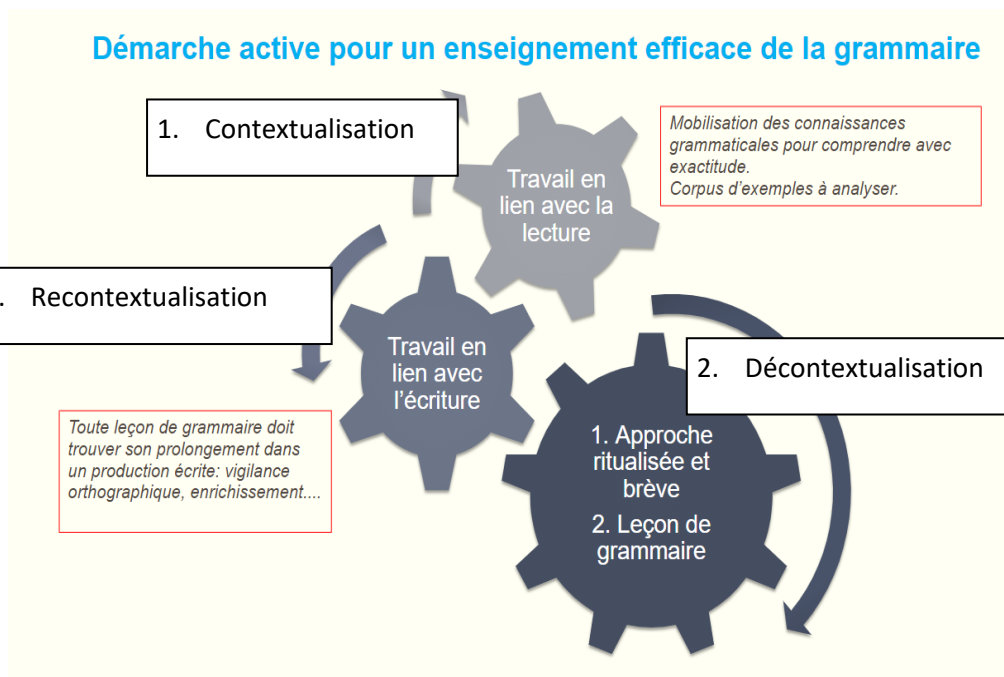
## Objectifs spécifiques de séquence

Identifier les constituants d'une phrase simple : les compléments d'objet, sans les distinguer, et les compléments circonstanciels, sans les distinguer.

Identifier les CC de temps, lieu (et cause CM2).

## **Prérequis de cycle 2**

Identifier le sujet et le verbe.



## **Le travail de préparation théorique :**

Appropriation des caractéristiques des différentes notions : le concept de complément circonstanciel

Repères théoriques : Pour identifier un complément circonstanciel .....

Critères :

## **1°) Contextualisation** : analyse de documents en lien avec la leçon de grammaire

### **Supports proposés**

- Lecture : L'enseignant prévoira de collecter des CCL, des CCT et des COD au fil des rencontres dans les textes.

**Les élèves et l'enseignant collectent** les mots ou groupes de mots en fonction des rencontres en lecture et/ou en écriture (corpus). Les collections se réalisent sur un temps long. Elles se constituent au fur et à mesure sur des affiches, en classe...

*Au printemps, les oiseaux reviennent.*

*Le train entre en gare.*

*Les pompiers éteignent le feu.*

*Mon frère joue dans sa chambre.*

*Le plombier répare les tuyaux.*

*A la piscine, les élèves s'amuse.*

*Je partirai à midi.*

*Il a attendu jusqu'au moment où le train est arrivé.*

*Ils mangent des fruits....*

## **2°) Décontextualisation**

### **La leçon de grammaire**

1. L'enseignant **trie** devant les élèves, dans les propositions collectées, les exemples pertinents en justifiant les critères. Les élèves **classent** ce qui se ressemble.  
Accepter toutes les propositions plausibles des élèves.

L'enseignant veillera à **ne garder que les phrases simples et présentant des régularités.**

Au printemps, les oiseaux reviennent.  
Les pompiers éteignent le feu.  
Mon frère joue dans sa chambre.  
Le plombier répare les tuyaux.  
A la piscine, les élèves s'amuse-nt.  
Ils regardent la télévision.  
Je partirai à midi.  
...

Après avoir identifié le sujet et le verbe, les élèves classent ces phrases en observant le complément, ils identifient des critères de classement :

Au printemps, les oiseaux reviennent.  
Je partirai à midi.

Dit **quand** l'action se passe

Mon frère joue dans sa chambre.  
A la piscine, les élèves s'amuse-nt.  
...

Dit **où** l'action se passe

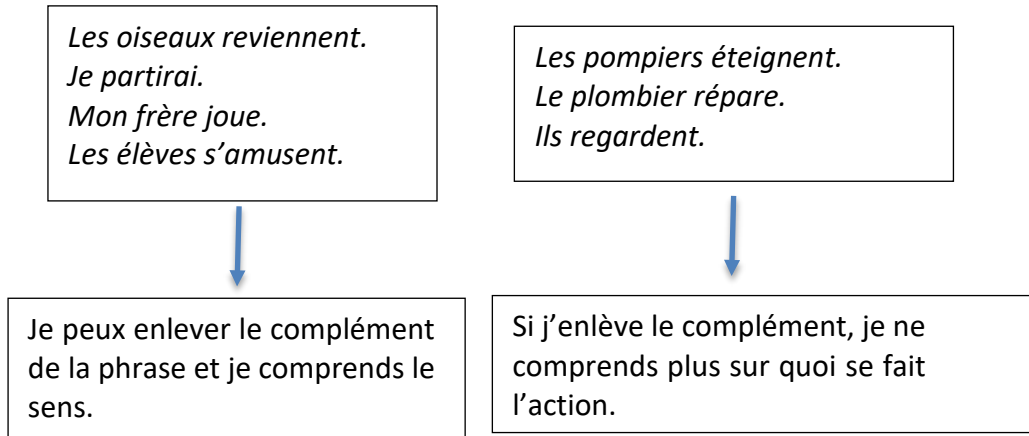
Les pompiers éteignent le feu.  
Le plombier répare les tuyaux.  
Ils regardent la télévision.

Dit sur **quoi** se fait l'action.

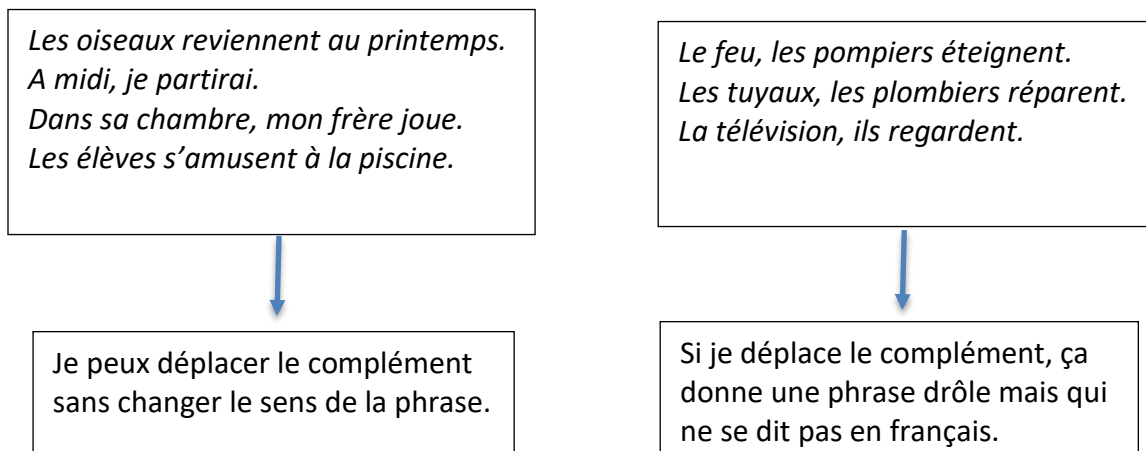
2. Les élèves **observent** des analogies et **manipulent** les éléments. Avec l'enseignant, ils **réfléchissent et définissent des catégorisations** d'un point de vue grammatical, à partir de ces exemples Ce qui permet de **créer des prototypes référents** (exemples) sur les régularités de la langue écrite.

Les élèves manipulent les compléments :

- **Suppression :**



- **Déplacement :**



3. Les élèves et l'enseignant **nomment** les catégories à partir des exemples prototypiques. Ils **élaborent des synthèses provisoires**.

- Certains compléments sont déplaçables et supprimables.
- Ces compléments précisent où et quand se passe l'action.
- D'autres compléments ne sont ni déplaçables ni supprimables.

#### 4. Les élèves réinvestissent dans des exercices d'entraînement = rituels

- Reconnaissance des différents compléments en fonction des critères : déplaçables et supprimables.
- Trouver les questions associées au temps et au lieu.
- Compléter une phrase avec des compléments choisis dans une liste. Dire s'ils donnent des précisions sur le temps, le lieu...
- Ajouter un complément dans une phrase. Indiquer s'il précise le temps ou le lieu.
- Ajouter deux compléments : un qui précise le temps, un qui précise le lieu.
- Souligner les compléments dans des textes et indiquer s'ils précisent le temps ou le lieu.

#### 5. Ils systématisent et mémorisent les connaissances linguistiques.

Les compléments qu'on peut supprimer et déplacer, qui indiquent où et quand se passe l'action s'appellent des compléments circonstanciels :

- Complément circonstanciel de lieu (où)
- Complément circonstanciel de temps (quand)

Les compléments circonstanciels expriment des circonstances. Les circonstances précisent l'action ou l'événement.

#### Prototypes :

Au printemps, les oiseaux reviennent.  
Les oiseaux reviennent au printemps.  
Les oiseaux reviennent.

A la piscine, les élèves s'amuseent.  
Les élèves s'amuseent à la piscine.  
Les élèves s'amuseent.

### 3°) Recontextualisation

Les élèves transfèrent les connaissances acquises en production écrite, en compréhension de texte, en dictées.

- Prolongement en lecture : Identification des éléments linguistiques qui précisent la compréhension en lecture.
- Prolongement en écriture : Enrichissement de phrases minimales qui précisent le sens général en production écrite.

**Pour aller plus loin → CM1, CM2, 6<sup>ème</sup>**

Enrichissement des fonctions des Compléments Circonstanciels :  
→ CC Lieu, CC Temps, CC Cause, CC de Manière ...

Compléments d'objet indirect : Il va à Paris.

Natures des différents Compléments Circonstanciels :  
Groupes Nominaux, Groupes Nominaux prépositionnels, pronoms...

Compléments d'objet : COD et COI

- Reconnaissance
- Natures
- Pronominalisation des COD et COI